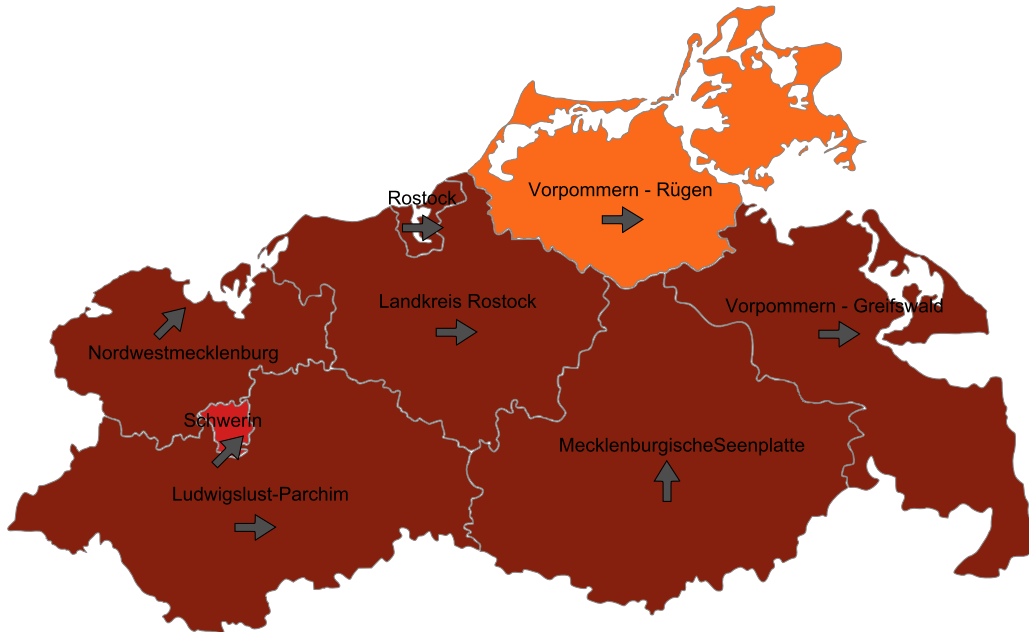
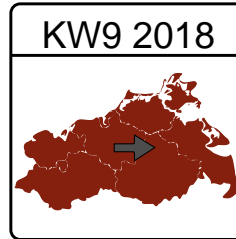


ARE-Situation in Mecklenburg-Vorpommern nach Angaben aus Kindergemeinschaftseinrichtungen

Basisdaten der 9. Kalenderwoche 2018, Stand 09.03.2018



Legende/Erläuterung

ARE Aktivität	Vergleich zur Vorwoche
Keine Aktivität	↑ Stark zunehmend
Geringe Aktivität	↗ Zunehmend
Mittlere Aktivität	→ Gleichbleibend
Hohe Aktivität	↘ Abnehmend
Sehr hohe Aktivität	↓ Stark abnehmend
< 50% Rücklauf	
z.Z. keine Daten/Mitarbeit	

Kurzbericht über akute respiratorische Erkrankungen in Kindergemeinschaftseinrichtungen in Mecklenburg-Vorpommern

1. Erfassungswoche **KW9 2018** **26.02.18 - 04.03.18**

2. Teilnehmer

Teilnehmende Kreise in aktueller Woche	8 / 8
Teilnehmende KGs in aktueller Woche	102 / 106
Rücklaufquote	96,23%
ARE erkrankte Kinder	711 / 9.373

3. ARE-Aktivität in den Kreisen von Mecklenburg-Vorpommern

Aktuelle Woche	sehr hohe Aktivität
Vorwoche	sehr hohe Aktivität
Tendenz zur Vorwoche	gleichbleibend

ARE-Aktivität	Anzahl der Kreise	Anteil aktuell	Anteil Vorwoche
keine Aktivität	0	0,00%	0,00%
geringe Aktivität	0	0,00%	0,00%
mittlere Aktivität	1	12,50%	37,50%
hohe Aktivität	1	12,50%	12,50%
sehr hohe Aktivität	6	75,00%	50,00%

4. ARE-Krankenstand in den Kindergemeinschaftseinrichtungen

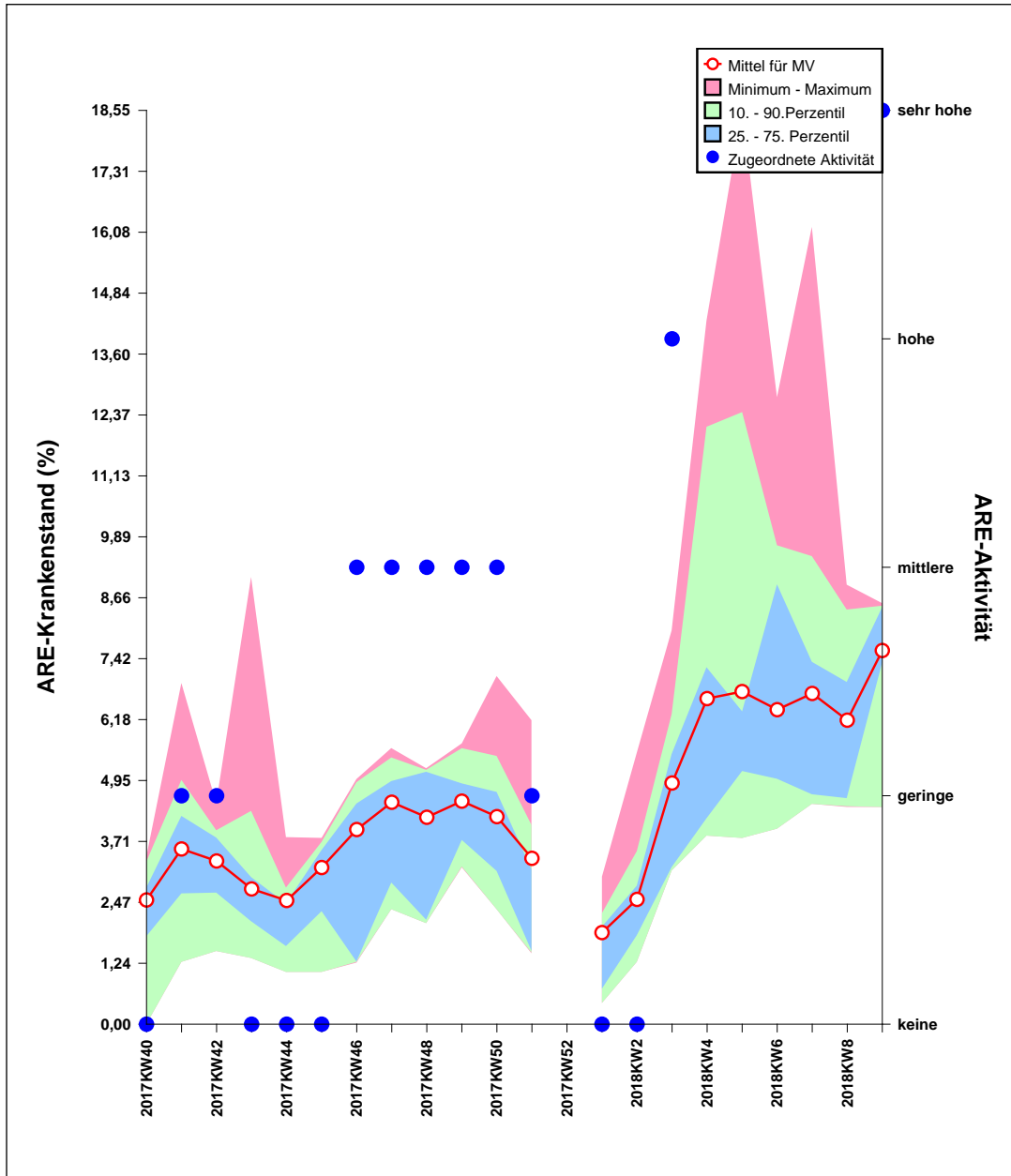
ARE-Krankenstand in KGs	Anzahl der KGs	Anteil aktuell	Anteil Vorwoche
bis zu 5%	38	35,85%	41,51%
mehr als 5% weniger als 10%	32	30,19%	28,30%
mehr als 10% weniger als 25%	29	27,36%	20,75%
mehr als 25% weniger als 50%	3	2,83%	0,94%
mehr als 50%	0	0,00%	0,00%

5. Zusammenfassung der ARE-Aktivität in Mecklenburg-Vorpommern

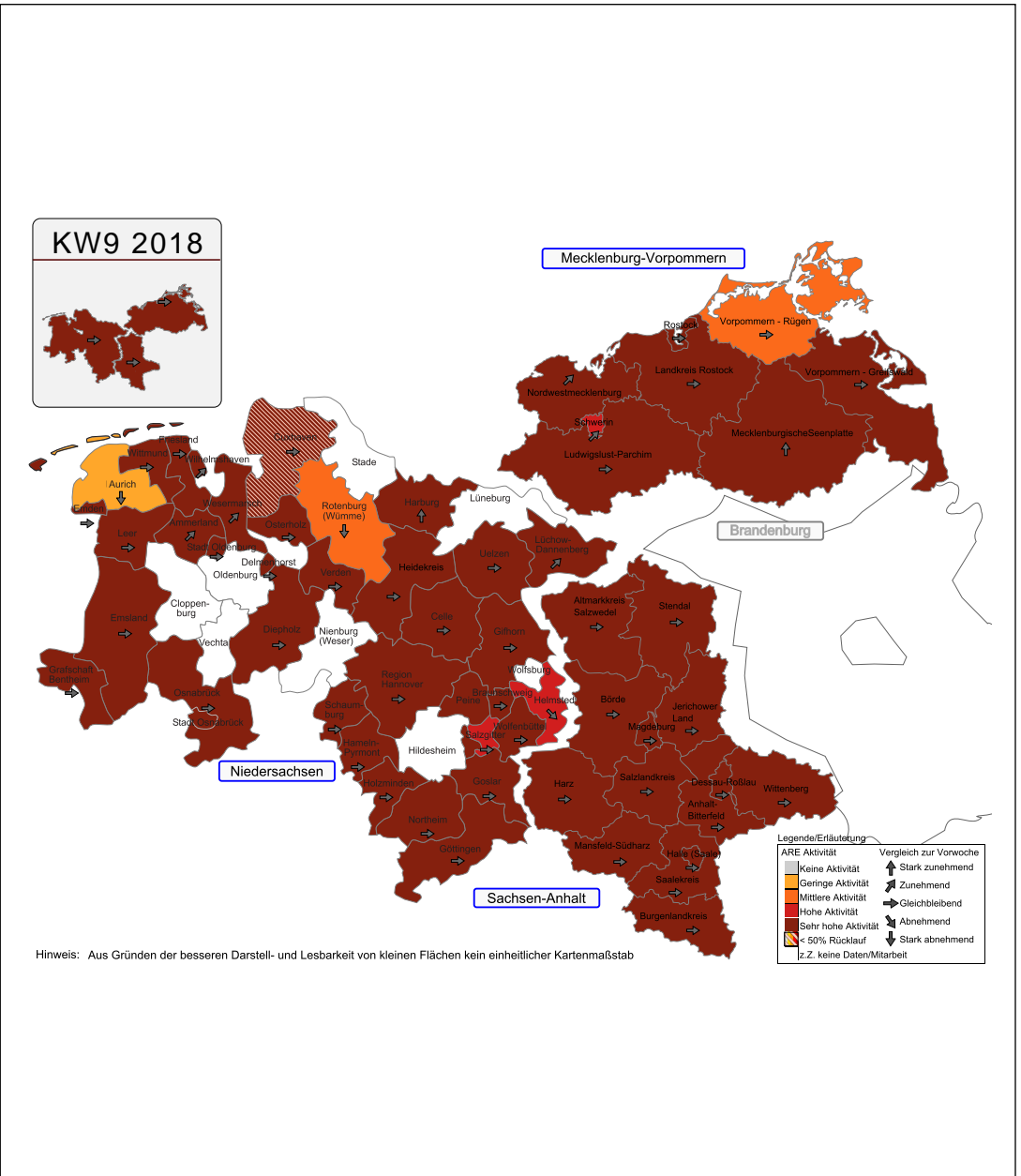
Der niedrigste Krankenstand aller KGs liegt bei	0,00%	
Der höchste Krankenstand aller KGs liegt bei	35,29%	
Einen Krankenstand von über 10% weisen	30,19%	aller Einrichtungen auf.
Einen Krankenstand von über 25% weisen	2,83%	aller Einrichtungen auf.
Der niedrigste Krankenstand aller Kreise beträgt	4,42%	
Der höchste Krankenstand aller Kreise beträgt	8,55%	
Der durchschnittliche ARE Krankenstand in MV beträgt	7,59%	

In den Kindergemeinschaftseinrichtungen in Mecklenburg-Vorpommern besteht eine sehr hohe Aktivität, dabei liegt gegenüber der Vorwoche eine gleichbleibende Tendenz vor.

Verlauf des ARE-Krankenstandes in MV mit Beginn der 40. Kalenderwoche 2017



Gesamtübersicht der ARE-Situation in den teilnehmenden Bundesländern



Landesamt für Gesundheit und Soziales (LAGuS) Mecklenburg-Vorpommern

Abt. Gesundheit
 Dez. Infektionsschutz/Prävention
 Gertrudenstraße 11, 18057 Rostock

Ansprechpartner

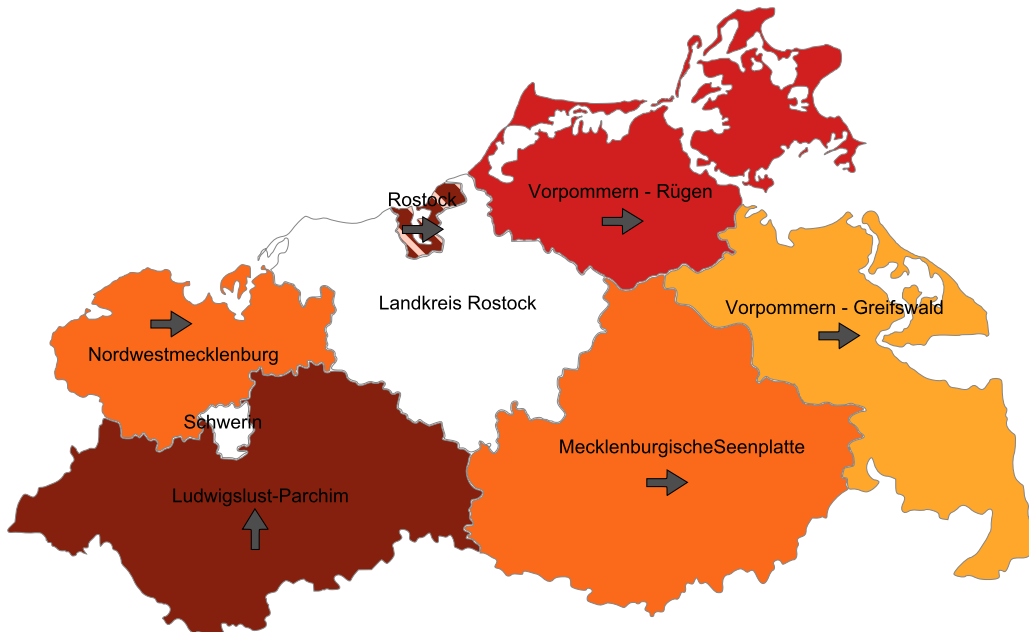
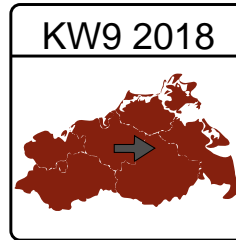
Dr. med. Martina Littmann

Tel: 0381/4955-312

Fax: 0381/4955-314

martina.littmann@lagus.mv-regierung.de

Zusätzliche ARE-Surveillance in Arztpraxen Basisdaten der 9. Kalenderwoche 2018



Legende/Erläuterung

ARE Aktivität	Vergleich zur Vorwoche
Keine Aktivität	↑ Stark zunehmend
Geringe Aktivität	↗ Zunehmend
Mittlere Aktivität	→ Gleichbleibend
Hohe Aktivität	↘ Abnehmend
Sehr hohe Aktivität	↓ Stark abnehmend
< 50% Rücklauf	
z.Z. keine Daten/Mitarbeit	

1. Aktuelle Situation bei ARE/Influenza in Deutschland und Europa lt. RKI

Weitere Informationen hierzu finden Sie auf www.rki.de

2. Aktuelle Situation bei ARE/Influenza in Mecklenburg-Vorpommern

2.1. Teilnehmer

Teilnehmende Arztpraxen 20 / 34 Rücklaufquote: 58,82%

2.2. ARE-Aktivität in den Arztpraxen

Anteil ARE-Patienten an Gesamtpraxiskontakten	16,74%	
Anteil arbeits-/schulunfähig geschriebene Patienten	9,41%	
Eingesandte Proben	136	
Saisonale Influenza A-Nachweise	18	
davon Variante A(H1N1)pdm09	8	
Saisonale Influenza B-Nachweise	70	
Positiv Rate	58,82%	
Respiratory Syncytial Viren-Nachweise (RSV)	8	(negativ: 128)
Humanes Metapneumo Viren-Nachweis (HMPV)	6	(negativ: 130)

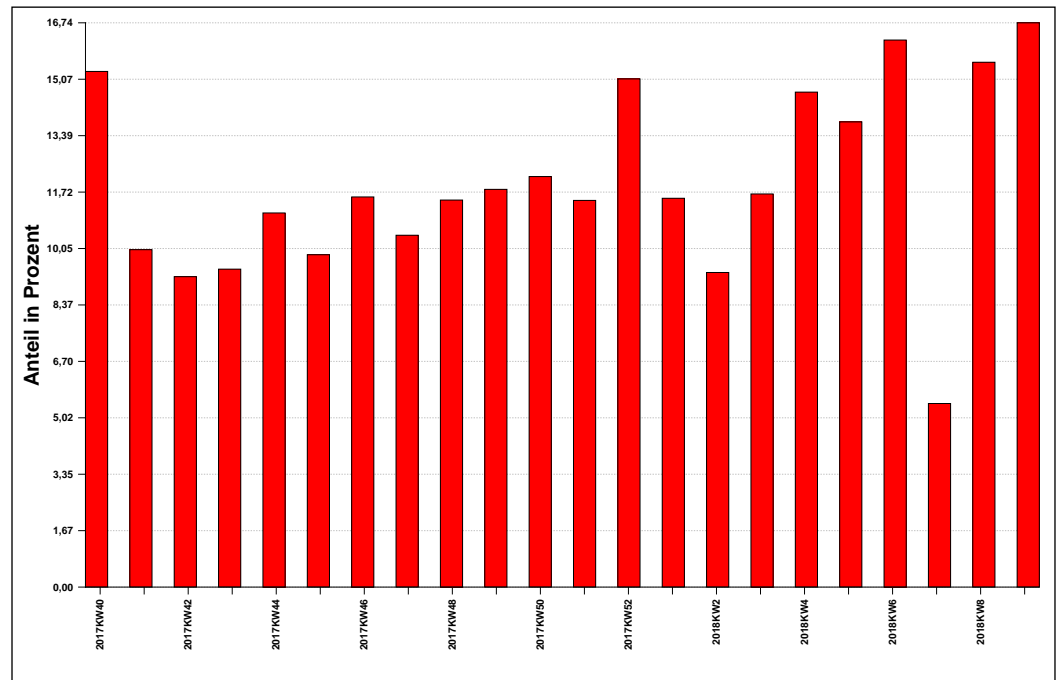


Abb. 1: ARE-Erkrankungen an Gesamtpraxiskontakten

Zusätzliche ARE-Surveillance in Arztpraxen Basisdaten der 9. Kalenderwoche 2018

Alter in Jahren	KW 2 2018	KW 3 2018	KW 4 2018	KW 5 2018	KW 6 2018	KW 7 2018	KW 8 2018	KW 9 2018
00-01	0,56%	0,63%	0,75%	0,51%	0,86%	0,38%	0,89%	0,42%
02-04	1,10%	1,20%	1,46%	1,26%	1,91%	0,59%	1,86%	1,04%
05-14	1,15%	1,82%	2,80%	2,39%	2,04%	0,49%	1,76%	1,93%
15-34	1,19%	1,37%	1,62%	1,61%	1,85%	0,53%	2,12%	1,95%
35-49	0,85%	0,68%	0,73%	0,92%	1,49%	0,47%	1,40%	1,90%
50-59	0,55%	0,52%	0,57%	0,83%	1,10%	0,52%	1,18%	1,34%
60+	0,31%	0,14%	0,26%	0,42%	0,49%	0,23%	0,57%	0,83%
Gesamt	5,71%	6,36%	8,20%	7,93%	9,73%	3,21%	9,77%	9,41%

Tab. 1: Altersverteilung von ARE arbeits-/schulunfähig geschriebenen Erkrankten

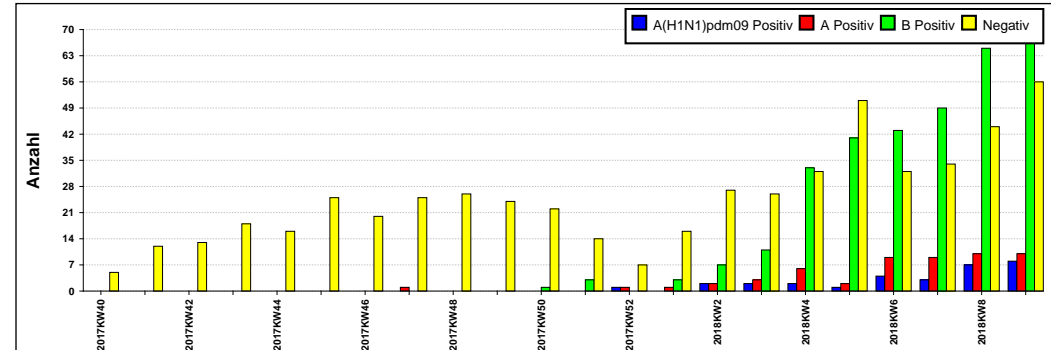


Abb. 2: Eingesandte Nasen-/Rachenabstriche und positive Influenzanachweise

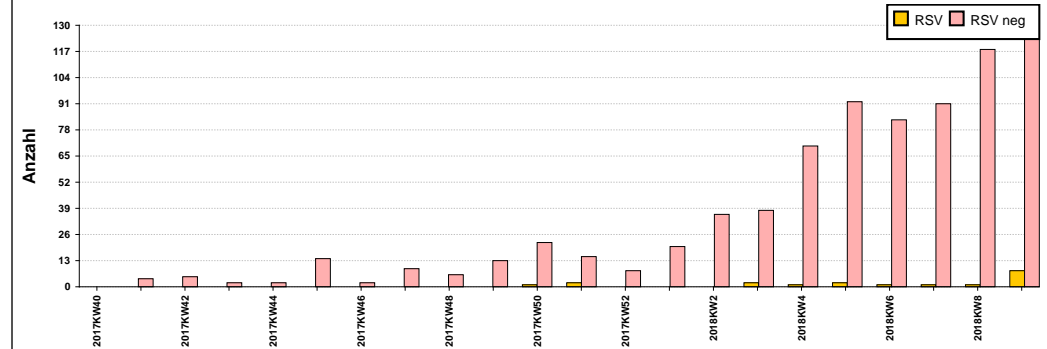


Abb. 3: Eingesandte Nasen-/Rachenabstriche und positive RSV Nachweise

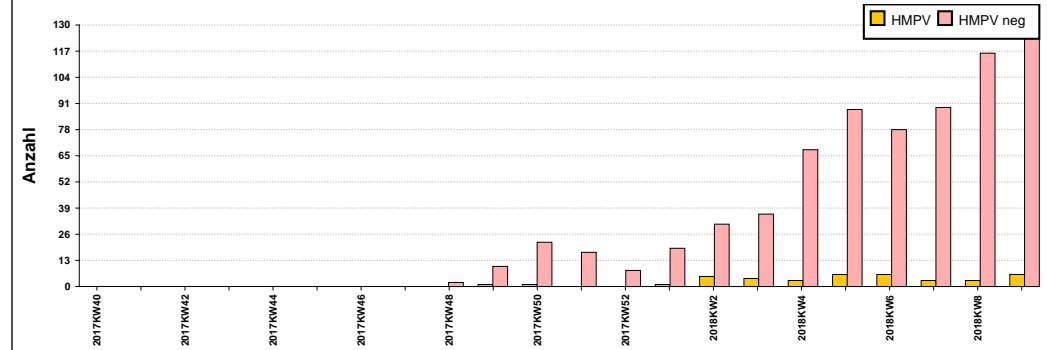


Abb. 4: Eingesandte Nasen-/Rachenabstriche und positive HMPV Nachweise