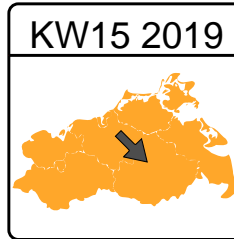


ARE-Situation in Mecklenburg-Vorpommern nach Angaben aus Kindergemeinschaftseinrichtungen

Basisdaten der 15. Kalenderwoche 2019, Stand 18.04.2019



Legende/Erläuterung

ARE Aktivität	Vergleich zur Vorwoche
Keine Aktivität	↑ Stark zunehmend
Geringe Aktivität	↗ Zunehmend
Mittlere Aktivität	→ Gleichbleibend
Hohe Aktivität	↘ Abnehmend
Sehr hohe Aktivität	↓ Stark abnehmend
< 50% Rücklauf	
z.Z. keine Daten/Mitarbeit	

Kurzbericht über akute respiratorische Erkrankungen in Kindergemeinschaftseinrichtungen in Mecklenburg-Vorpommern

1. Erfassungswoche KW15 2019 08.04.19 - 14.04.19

2. Teilnehmer

Teilnehmende Kreise in aktueller Woche	8 / 8
Teilnehmende KGs in aktueller Woche	92 / 104
Rücklaufquote	88,46%
ARE erkrankte Kinder	296 / 7.643

3. ARE-Aktivität in den Kreisen von Mecklenburg-Vorpommern

Aktuelle Woche	geringe Aktivität
Vorwoche	mittlere Aktivität
Tendenz zur Vorwoche	abnehmend

ARE-Aktivität	Anzahl der Kreise	Anteil aktuell	Anteil Vorwoche
keine Aktivität	2	25,00%	37,50%
geringe Aktivität	1	12,50%	0,00%
mittlere Aktivität	5	62,50%	37,50%
hohe Aktivität	0	0,00%	25,00%
sehr hohe Aktivität	0	0,00%	0,00%

4. ARE-Krankenstand in den Kindergemeinschaftseinrichtungen

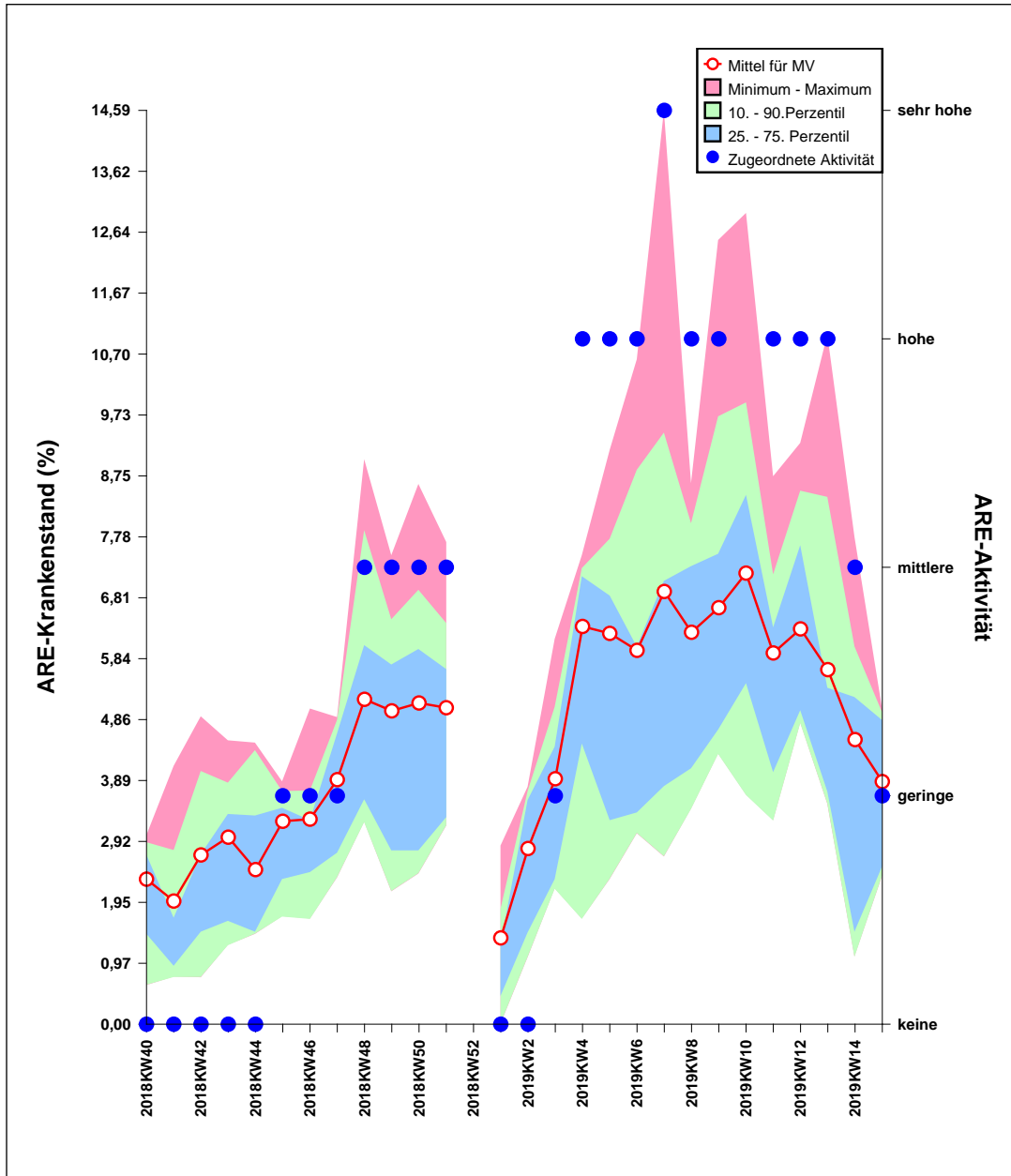
ARE-Krankenstand in KGs	Anzahl der KGs	Anteil aktuell	Anteil Vorwoche
bis zu 5%	64	61,54%	57,69%
mehr als 5% weniger als 10%	23	22,12%	17,31%
mehr als 10% weniger als 25%	4	3,85%	9,62%
mehr als 25% weniger als 50%	1	0,96%	0,96%
mehr als 50%	0	0,00%	0,00%

5. Zusammenfassung der ARE-Aktivität in Mecklenburg-Vorpommern

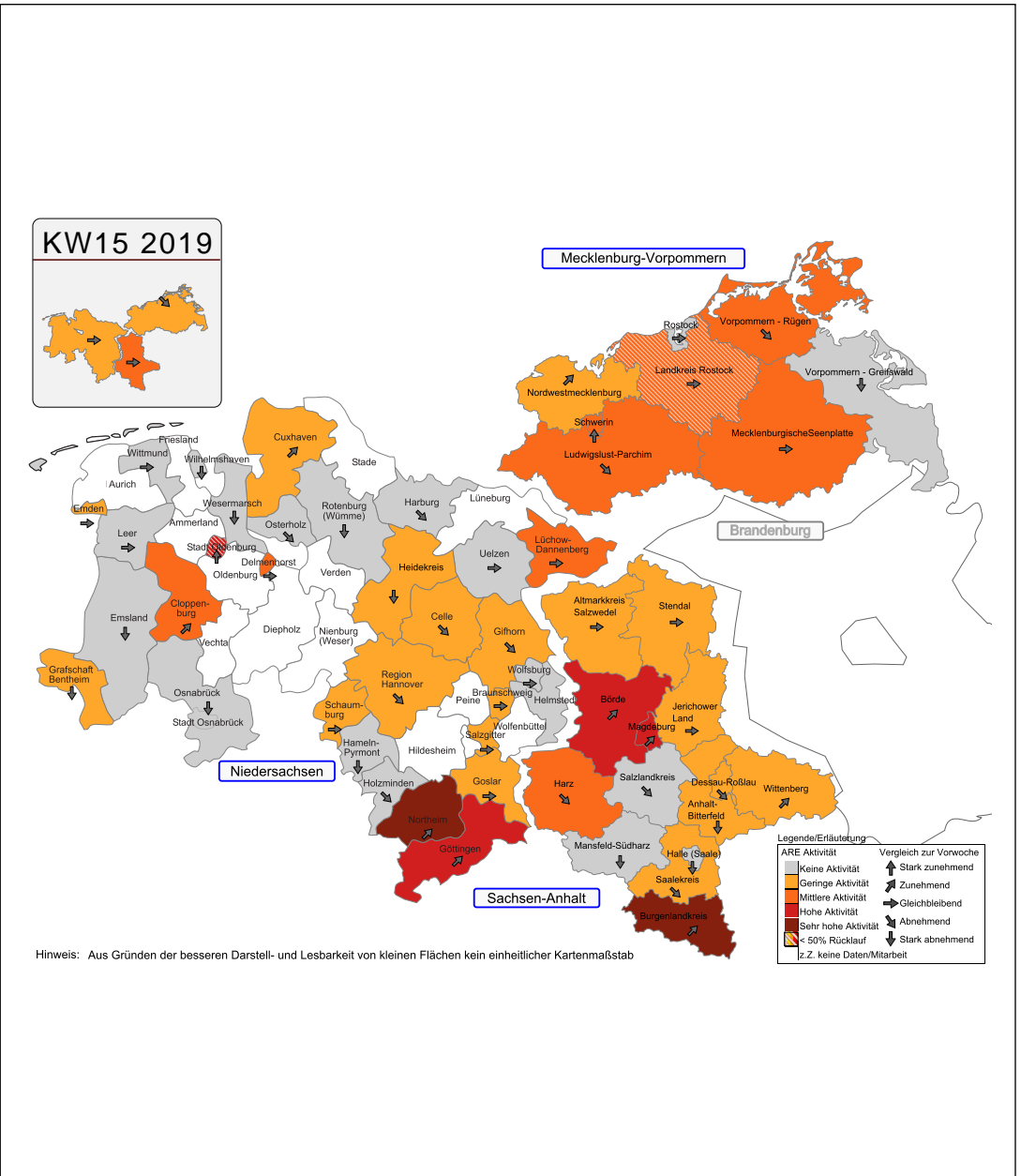
Der niedrigste Krankenstand aller KGs liegt bei	0,00%	
Der höchste Krankenstand aller KGs liegt bei	27,08%	
Einen Krankenstand von über 10% weisen	4,81%	aller Einrichtungen auf.
Einen Krankenstand von über 25% weisen	0,96%	aller Einrichtungen auf.
Der niedrigste Krankenstand aller Kreise beträgt	2,39%	
Der höchste Krankenstand aller Kreise beträgt	5,02%	
Der durchschnittliche ARE Krankenstand in MV beträgt	3,87%	

In den Kindergemeinschaftseinrichtungen in Mecklenburg-Vorpommern besteht eine geringe Aktivität, dabei liegt gegenüber der Vorwoche eine abnehmende Tendenz vor.

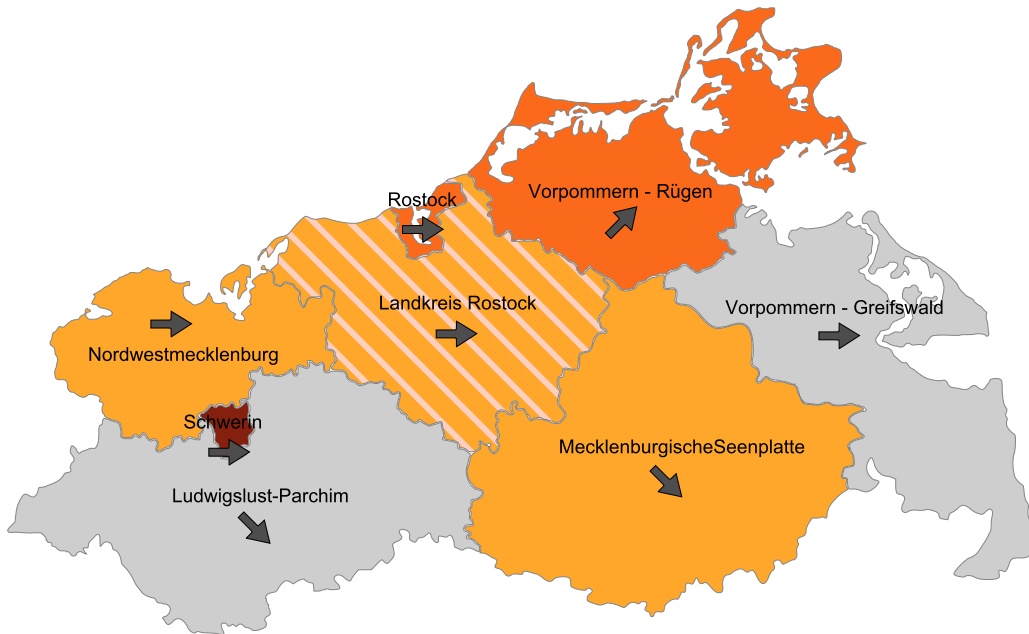
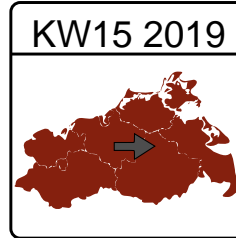
Verlauf des ARE-Krankenstandes in MV mit Beginn der 40. Kalenderwoche 2018



Gesamtübersicht der ARE-Situation in den teilnehmenden Bundesländern



Zusätzliche ARE-Surveillance in Arztpraxen Basisdaten der 15. Kalenderwoche 2019



Legende/Erläuterung

ARE Aktivität	Vergleich zur Vorwoche
Keine Aktivität	↑ Stark zunehmend
Geringe Aktivität	↗ Zunehmend
Mittlere Aktivität	→ Gleichbleibend
Hohe Aktivität	↘ Abnehmend
Sehr hohe Aktivität	↓ Stark abnehmend
< 50% Rücklauf	
z.Z. keine Daten/Mitarbeit	

1. Aktuelle Situation bei ARE/Influenza in Deutschland und Europa lt. RKI

Weitere Informationen hierzu finden Sie auf www.rki.de

2. Aktuelle Situation bei ARE/Influenza in Mecklenburg-Vorpommern

2.1. Teilnehmer

Teilnehmende Arztpraxen 21 / 29 Rücklaufquote: 72,41%

2.2. ARE-Aktivität in den Arztpraxen

Anteil ARE-Patienten an Gesamtpraxiskontakten	8,71%	
Anteil arbeits-/schulunfähig geschriebene Patienten	5,97%	
Eingesandte Proben	15	
Saisonale Influenza A-Nachweise	5	
davon Variante A(H1N1)pdm09	0	
Saisonale Influenza B-Nachweise	0	
Positiv Rate	33,33%	
Respiratory Syncytial Viren-Nachweise (RSV)	0	(negativ: 15)
Humanes Metapneumo Viren-Nachweis (HMPV)	1	(negativ: 14)

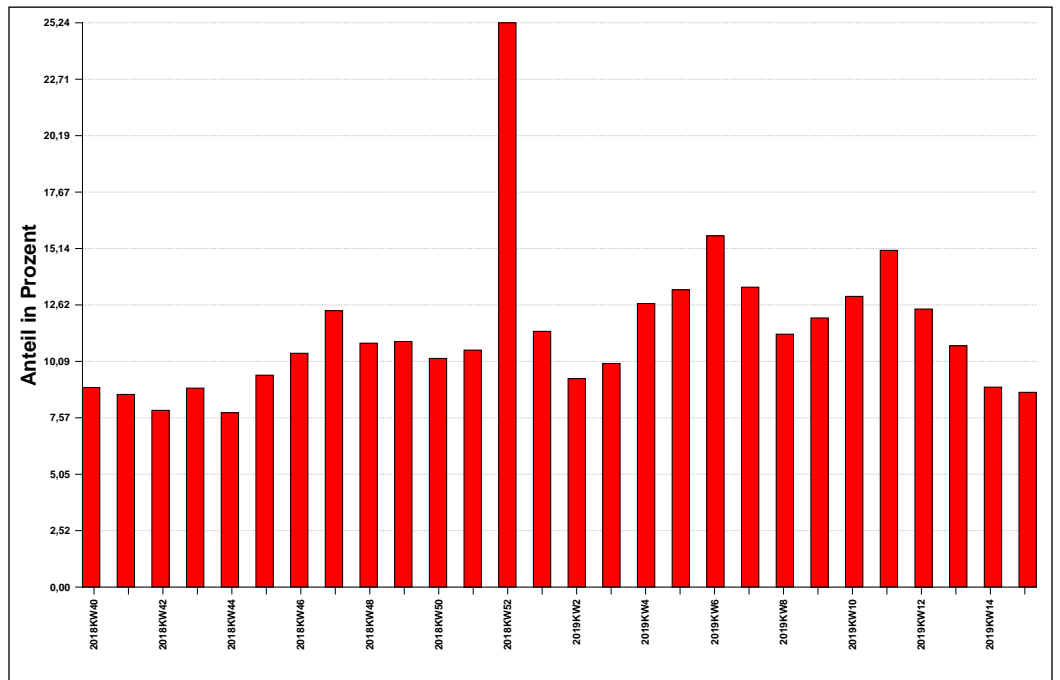


Abb. 1: ARE-Erkrankungen an Gesamtpraxiskontakten

Zusätzliche ARE-Surveillance in Arztpraxen Basisdaten der 15. Kalenderwoche 2019

Alter in Jahren	KW 8 2019	KW 9 2019	KW 10 2019	KW 11 2019	KW 12 2019	KW 13 2019	KW 14 2019	KW 15 2019
00-01	0,75%	0,79%	0,86%	0,78%	1,14%	0,87%	0,67%	0,62%
02-04	1,00%	1,32%	1,35%	1,43%	1,67%	1,38%	1,22%	1,15%
05-14	1,24%	1,67%	1,74%	2,38%	1,58%	1,34%	1,17%	1,48%
15-34	1,75%	1,38%	1,76%	1,47%	1,11%	0,93%	1,22%	0,98%
35-49	0,83%	1,21%	1,22%	1,25%	0,89%	0,69%	0,85%	0,79%
50-59	0,79%	0,65%	0,81%	0,84%	0,77%	0,56%	0,71%	0,51%
60+	0,41%	0,37%	0,27%	0,43%	0,37%	0,18%	0,41%	0,44%
Gesamt	6,79%	7,38%	8,00%	8,57%	7,53%	5,96%	6,25%	5,97%

Tab. 1: Altersverteilung von ARE arbeits-/schulunfähig geschriebenen Erkrankten

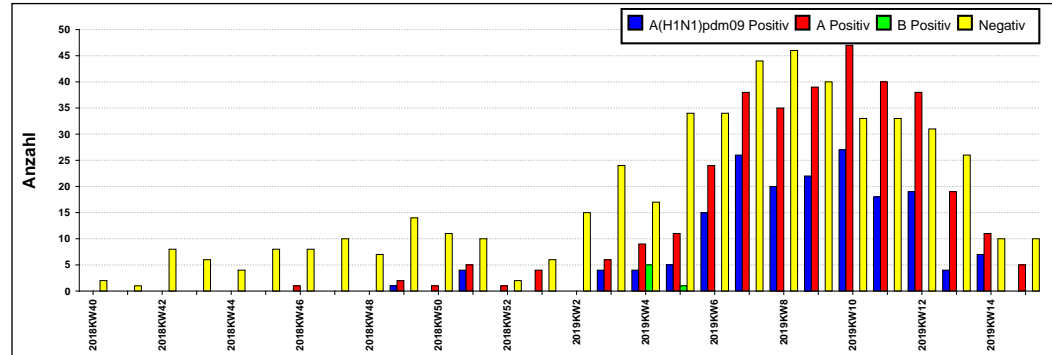


Abb. 2: Eingesandte Nasen-/Rachenabstriche und positive Influenzanachweise

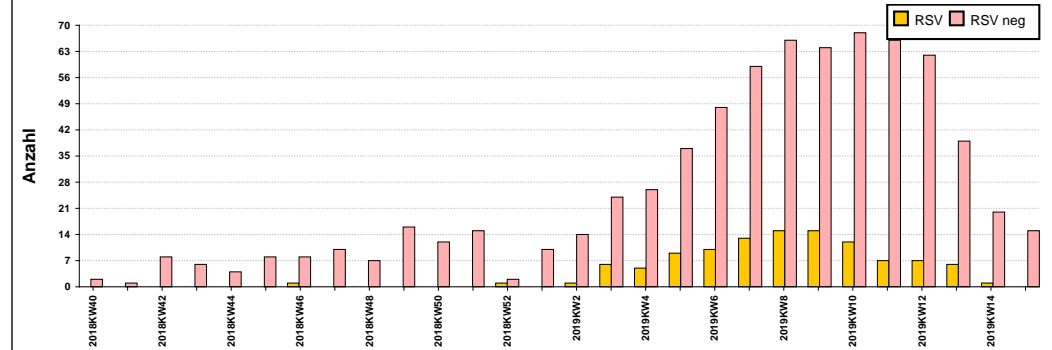


Abb. 3: Eingesandte Nasen-/Rachenabstriche und positive RSV Nachweise

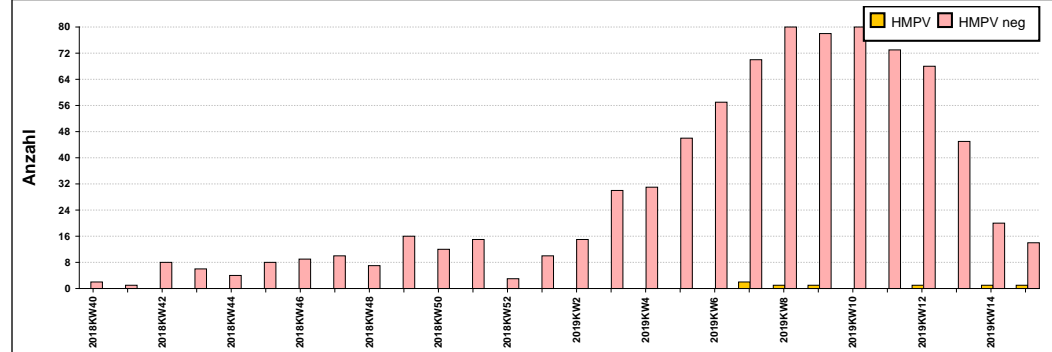


Abb. 4: Eingesandte Nasen-/Rachenabstriche und positive HMPV Nachweise